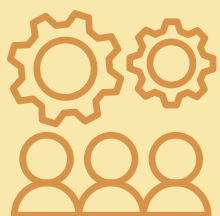
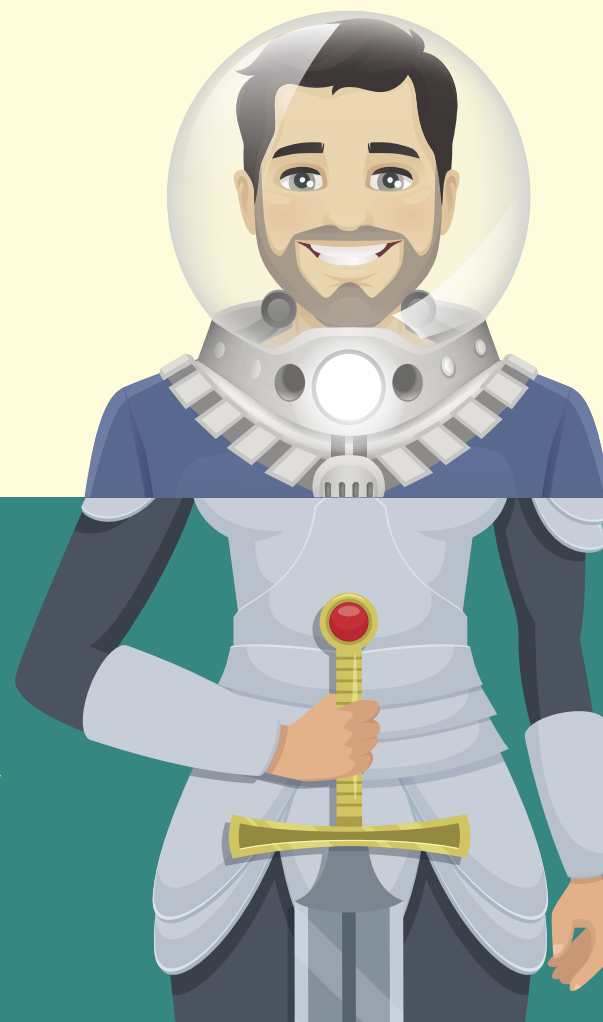


# DE ENERGIETRANSITIE VRAAGT OM DE MAGIC AMBTENAAR



START HIER

# INHOUD

HOOFDMENU

Klik op het hoofdstuk en ga direct naar de gewenste pagina.

## WAT IS EEN MAGIC AMBTENAAR?

## WELKE MAGIC AMBTENAAR BEN JIJ?

## UITLEG SPEL

## DE DIGITALE ROUTEKAART

## KANSEN & VALKUILEN

## TOTSTANDKOMING HANDREIKING



## DE (SOCIALE) OPGAVE VAN DE ENERGIETRANSITIE

De energietransitie: een grote maatschappelijke opgave. Je wilt werken aan technische en economische oplossingen, maar ook aan oplossingen die passen bij de (on)mogelijkheden van inwoners en partijen die zelf aan de slag moeten. Deze maatschappelijke opgave vraagt een andere, responsieve aanpak van gemeenten. Het vraagt om een dynamische houding van de ambtenaar die hier een belangrijke rol in moet spelen. Met deze routekaart verken je de rol van de magic ambtenaar in het proces van de energietransitie.

Hoe werk jij, samen met je team, binnen de context van de gemeente en schakelend met inwoners en stakeholders? Welke stappen zet jij? Welke obstakels kom jij tegen op jouw heldenreis?



NAAR VOLGENDE STAP

## WAT IS EEN MAGIC AMBTENAAR?

De maatschappelijke vraagstukken van nu vragen om een andere manier van denken en doen. Zo ook van de overheid. Wat heeft de gemeenteambtenaar die aan een inclusieve energietransitie werkt nodig? Deze handreiking biedt gemeenten handvatten om vorm te geven aan de 'magic' ambtenaar van de energietransitie. Een ambtenaar die verbindt, durft te experimenteren en zich kan inleven. De inclusieve energietransitie vraagt om een ambtenaar die behoeften en wensen in de leefwereld slim kan vertalen naar de overheid en de politieke agenda.



**AAN DE SLAG:** In de routekaart vind je verschillende 'magic ambtenaren'. Wat is jouw 'magic' combinatie? Vink aan waar jij jezelf in herkent.

## WELKE MAGIC AMBTENAAR BEN JIJ?

Alle voorbeelden en quotes komen uit verschillende gesprekken met professionals die zich herkennen in vaardigheden en eigenschappen van de magic ambtenaar.

## WELKE KENNIS IS ER NODIG?

Ieder mens heeft zijn favoriete manier van omgaan met de wereld en met mensen om zich heen. In de 'magic' ambtenaar die werkt aan de opgave van de energietransitie herken je een voorkeursstijl in de diverse kleuren. De kleuren staan voor persoonskenmerken, toegepast bij onder andere Insights en Management Drives. Zowel in de omschrijving van de ambtenaar als in de routekaart komen deze kleuren terug. In deze handreiking is dit toegespitst op de opgave van de energietransitie.



De eigenschappen van de magic ambtenaar hoef je niet allemaal zelf te hebben, je kunt het ook organiseren in je team of omgeving.



**DENKEN** gaat over enthousiasme, inspiratie, innovatie, analyseren en doorgronden van complexe vraagstukken. Structuur behouden en projectmatig werken is belangrijk.



**VOELEN** gaat over mensgericht, sociaal en empatisch zijn. Gelijkwaardigheid en goed communiceren is belangrijk. Heb oog voor de ander.



**DOEN** gaat over actie, resultaatgerichtheid, kansen en mogelijkheden zien. Dat betekent ook dat je besluitvaardig bent en lef hebt.

## HANDIG OM TE WETEN

Verderop vind je een routekaart met het proces van de energietransitie. Doorloop de vragen in de context van de gemeente (intern) en ontdek wat je tegenkomt in samenwerking met andere partijen (extern). Bedenk per vraag welke eigenschappen van de magic ambtenaar je daar nodig hebt.

In de routekaart komen verschillende onderwerpen aan bod. Wat kan je onderweg allemaal tegenkomen en hoe ga je daarmee om? Maak gebruik van praktische tools, voorbeelden uit andere gemeenten en tips.

# WELKE MAGIC AMBTENAAR BEN JIJ?

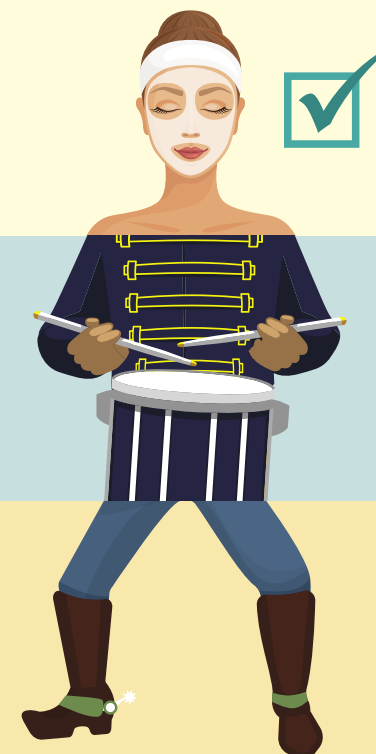
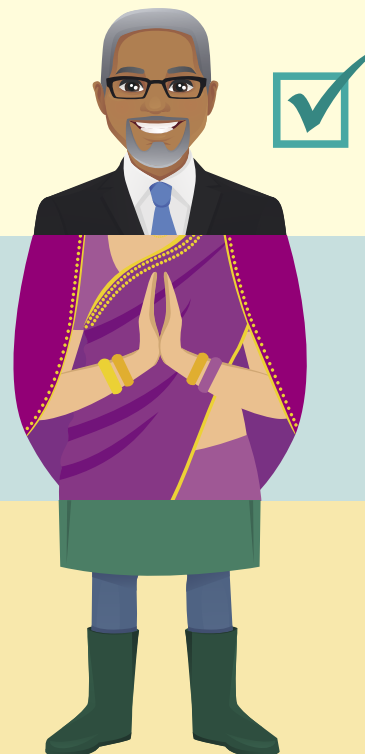
Op deze pagina vind je verschillende 'magic ambtenaren'.  
Waar herken jij jezelf in?

**KLIK OP EEN BEELDCOMBINATIE  
VOOR MEER INZICHT**

*Alle voorbeelden en quotes komen uit verschillende gesprekken met professionals die zich herkennen in vaardigheden en eigenschappen van de magic ambtenaar.*

TERUG NAAR HOOFDMENU

NAAR VOLGENDE STAP





## IK INSPIREER EN ONTREGEL

Ik inspireer anderen en laat hen op nieuwe ideeën komen, ik ontregel, zet aan tot anders denken/doen en creëer nieuwe inzichten of acties.

***“Betrek mensen die je vrijhouden van tunnelvisie, die kunnen inspireren!”***

## IK BEN TRANSPARANT EN BETROUWBAAR

Als ambtenaar heb ik een open houding en ben ik betrouwbaar. Ik kom mijn afspraken na, Ik doe wat ik zeg, en zeg wat ik zal doen. Ik ben transparant in wat je mag verwachten en weet waar de (on)mogelijkheden liggen.

***“Wees helder over de kaders van de gemeente.”***

## IK TOON DURF EN LEF

Ik sta stevig in mijn schoenen en deins niet terug bij een beetje weerstand. Je moet wel lef hebben om mee te experimenteren! We weten tenslotte niet van te voren wat wel en niet gaat lukken.

***“Start het traject eens op een andere manier dan de geijkte aanpak. Zo kom je tot andere ideeën en inzichten!”***

[TERUG NAAR HOOFDMENU](#)

[KIES EEN ANDERE MAGIC AMBTENAAR](#)

## IK ANALYSEER EN DOORGROND

Ik ben in staat de complexiteit in de opgave te ontrafelen en weet door een gedegen analyse vraagstukken te doorgronden. Het is belangrijk om enerzijds te kunnen inzoomen op het vraagstuk, maar anderzijds ook te kunnen uitzoomen.

***“Doen we wel de juiste dingen? Wat willen we écht bereiken? Door zulke vragen te stellen zoom je even uit. Verdwaal niet in één oplossingsrichting.”***

## IK BEN ME BEWUST VAN DE WEERBARSTIGE PRAKTIJK

Papier is geduldig. Ik weet dat verandering voor weerstand kan zorgen en dat mensen ruimte nodig hebben om de oude situatie los te laten. Ik heb oog voor de context waarin ik mij begeef.

***“Kom niet gelijk met een oplossing voor een probleem maar start bij vragen, luisteren en issues ophalen. De inbreng van een bewoner kan een nieuw inzicht voor een oplossing bieden.”***

## IK SCHAKEL TUSSEN PROCES EN INHOUD

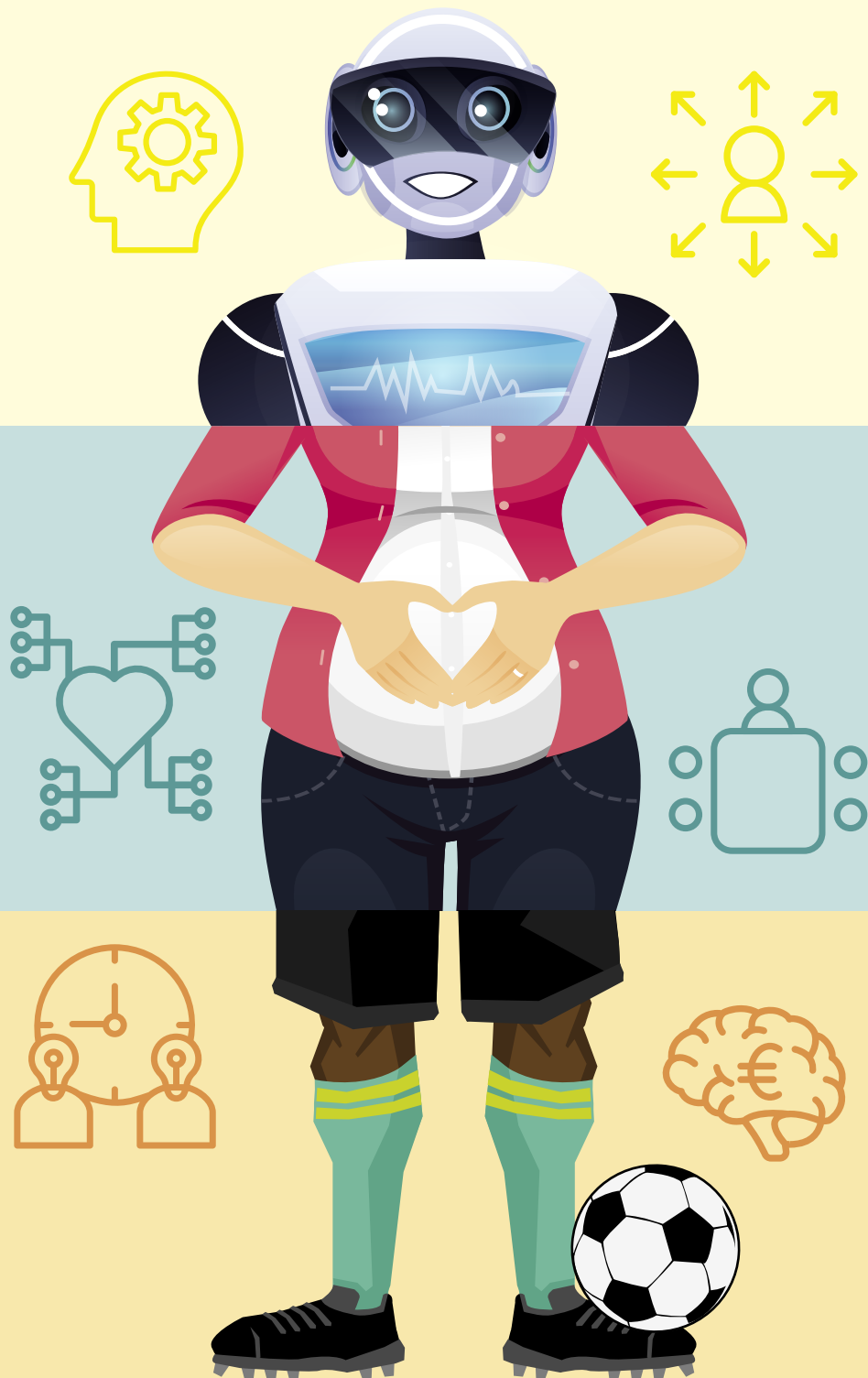
De energieopgave vraagt aan de ambtenaar om verschillende schaalniveaus met elkaar te verbinden. Ik kan schakelen tussen de systeemwereld van de overheid naar wat er lokaal leeft en speelt. Dit vraagt scherpte op zowel het proces, de inhoud als op de verschillende belangen.

***“Het is een actiegericht proces. Door inleven, waarderen, onderzoeken en gesprekken, over inhoud (vooral extern, maar ook intern) maak je keuzes. Wat zou in deze situatie nu energie geven? Daar bouw je op voort in je proces.”***



TERUG NAAR HOOFDMENU

KIES EEN ANDERE MAGIC AMBTENAAR



## IK STA OPEN VOOR EXPERIMENT

Ik ben nieuwsgierig, neem de ruimte om te onderzoeken en te verkennen. Ik ondervind wat werkt en wat niet werkt.

*“Begin niet bij ‘brengen’, er is namelijk nog zoveel wat je niet weet. Begin bij ophalen van informatie, behoeften en ervaringen uit de wijk.”*

## IK LUISTER EN COMMUNICEER

Je gaat gemakkelijk met verschillende groepen mensen om en bent je bewust van taal. Je luistert met aandacht en toont interesse in het verhaal van een ander.

*“Spreek de taal van de leefwereld en die van de systeemwereld, maar zoek daarnaast ook een taal die voor iedereen werkt, zoals beeldtaal.”*

## IK ZIE KANSEN EN CREËER MEERWAARDE

Ik ben altijd op zoek naar (koppel)kansen of ik stimuleer of creëer deze. Ik weet hoe en waar ik meerwaarde en impact kan creëren.

*“Het is aan de magic ambtenaar om kansen uit het ruimtelijke en sociale domein met elkaar te verbinden. Zorg voor een integrale objectieve vertaling van de input met heldere prioriteiten.”*

[TERUG NAAR HOOFDMENU](#)

[KIES EEN ANDERE MAGIC AMBTENAAR](#)

## IK BLIJF DOORLEREN

Ik leer vooral door te doen, uit te proberen en onderweg te ondervinden wat werkt. Ik leer van anderen en wat ik leer draag ik uit. Op gezette tijden neem ik even afstand om te reflecteren met behulp van nieuwe praktische en theoretische inzichten.

*“Je moet en kunt soms ook even terugschakelen en van het gebaande of vertrouwde pad afwijken wanneer nodig.”*

## IK BEN WENDBAAR

Bij verandering komt ook onzekerheid en weerstand kijken. Ik weet dat verandering de enige constante is en kan hier mee omgaan. Dit betekent dat ik onverwachte externe invloeden kan hanteren en beschik over weerstandsvermogen. Ik weet dat niet iedereen altijd overtuigd is van nut en noodzaak.

*“Het is krachtig om te zeggen ‘ook wij weten het niet’ en daarom gaan we stap voor stap samen op weg. Werken aan een maatschappelijke opgave is ook een ontdekkingsreis.”*

## IK BEN BESLUITVAARDIG

Ik ben besluitvaardig en hak knopen door wanneer nodig. In een onzeker proces is vaak van te voren niet te voorspellen waar je een besluit over moet nemen. Ik ben in staat om op het moment te bepalen of ik het besluit mag en kan nemen, laat me voldoende informeren om dit te kunnen en voel me zeker om dit te doen om zo het proces niet te vertragen.

*“De rolverdeling moet in het voortraject helder bepaald worden. Zo kun je in het veld ook daadwerkelijk vanuit je rol besluiten nemen. Dat geeft vertrouwen aan de omgeving en in het proces.”*



TERUG NAAR HOOFDMENU

KIES EEN ANDERE MAGIC AMBTENAAR



## IK DURF FOUTEN TE MAKEN

Als je vernieuwend en buiten de gebaande paden durft te denken en te handelen, durf je ook fouten te maken. Ik leer en groei door soms een stap achteruit te zetten om vervolgens weer met volle kracht vooruit te gaan.

*“Behoud de focus op iets wat haalbaar is. Begin klein en accepteer dat het niet volmaakt of compleet zal zijn. En als een idee niet werkt is het beter om te stoppen en met een ander idee verder te gaan.”*

## IK BEN EMPATHISCH

Ik toon oprechte belangstelling, ben empathisch en kan denken en beredeneren vanuit een ander en zijn welbegrepen eigenbelang.

*“Goed luisteren is de kern. Inlevingsvermogen, met mensen kunnen praten en empathisch zijn.”*  
*“Stel je als mens op, met oprechte interesse. Niet als ambtenaar die iets doet voor z'n werk.”*

## IK BEN REALISTISCH IN WAT IK KAN BEREIKEN

Ik bepaal met mijn opdrachtgever welke doelen we willen bereiken en vertaal dat per stap in haalbare resultaten. Ik verkoop geen dromen, maar sta met beide benen op de grond. Ik ben me bewust van de tijd dat iets kost en de invloed die ik hier zelf op heb.

*“Kijk goed naar wat nu energie geeft, dat kan een motortje zijn om weer iets anders te realiseren.”*



TERUG NAAR HOOFDMENU

KIES EEN ANDERE MAGIC AMBTENAAR

## IK BRENG STRUCTUUR AAN

Ik weet hoe ik deze opgave in een programma verwerk. Hierbinnen zorg ik voor een duidelijk proces, zodat de omgeving weet welke stappen we gaan doorlopen, waar de onzekerheden en experimenteeruimte zit en op welk moment wie mag meepraten of een besluit moet nemen. Na elke stap wordt de volgende stap nader ingevuld.

*“Energietransitie vergt zowel een procesmatige aanpak, waarbij er nog veel onduidelijk is, als een programmatische aanpak, waarbij bepaalde doelen zijn gesteld en waarin een volgorde zit.”*

## IK VERBIND EN WERK SAMEN

De ambtenaar van de toekomst is een verbinder en kan samenwerken met verschillende partijen. Je weet mensen, collega's en stakeholders betrokken te houden en kent de diverse belangen.

*“Iedereen heeft zo zijn eigen rol, de een is groter dan de ander, maar geef iedereen wel zijn rol, luister en neem de inbreng van iedereen serieus.”*

## IK BEN EEN ACTIVERENDE LEIDER

Je geeft richting aan veranderingen en neemt anderen daarin mee, je bent activerend en actiegericht. Je hebt oog voor wie voorop lopen en wie achterblijven. Je past je leiderschapsstijl aan waar nodig om je team in actie te houden.

*“Je bent vol energie, het belang van deze opgave omarm je waardoor jij de groep kunt meebrengen. Je weet wat je wilt bereiken, bent in staat tussentijdse successen te vieren en bent je bewust dat je soms even iets moet laten gebeuren.”*



TERUG NAAR HOOFDMENU

KIES EEN ANDERE MAGIC AMBTENAAR

## HET SPEL

Je gaat aan de slag met de energietransitie! Doorloop zelf of met collega's de routekaart. De routekaart bestaat uit een intern en extern traject. Je wilt eerst helder krijgen hoe het intern geregeld is en wat er nog moet gebeuren. Begin daarom bij **INTERN** en daarna **EXTERN**. Zo kom je langs allerlei vragen. Hoe is het binnen jouw gemeente geregeld? Wat kom je intern tegen? Waar heb je in de externe (leef)omgeving mee te maken? De vragen zetten je aan tot nadenken en bieden handvatten om samen te werken aan de (sociale) opgave van de energietransitie.



**DENKEN:** de gele vragen zetten je aan tot nadenken. Ze gaan over wat, wie en hoe. Deze vragen gaan over innoveren, leren en experimenteren.



**VOELEN:** de groene vragen roepen iets bij je op. De vragen gaan over de verbinding en interactie met anderen.



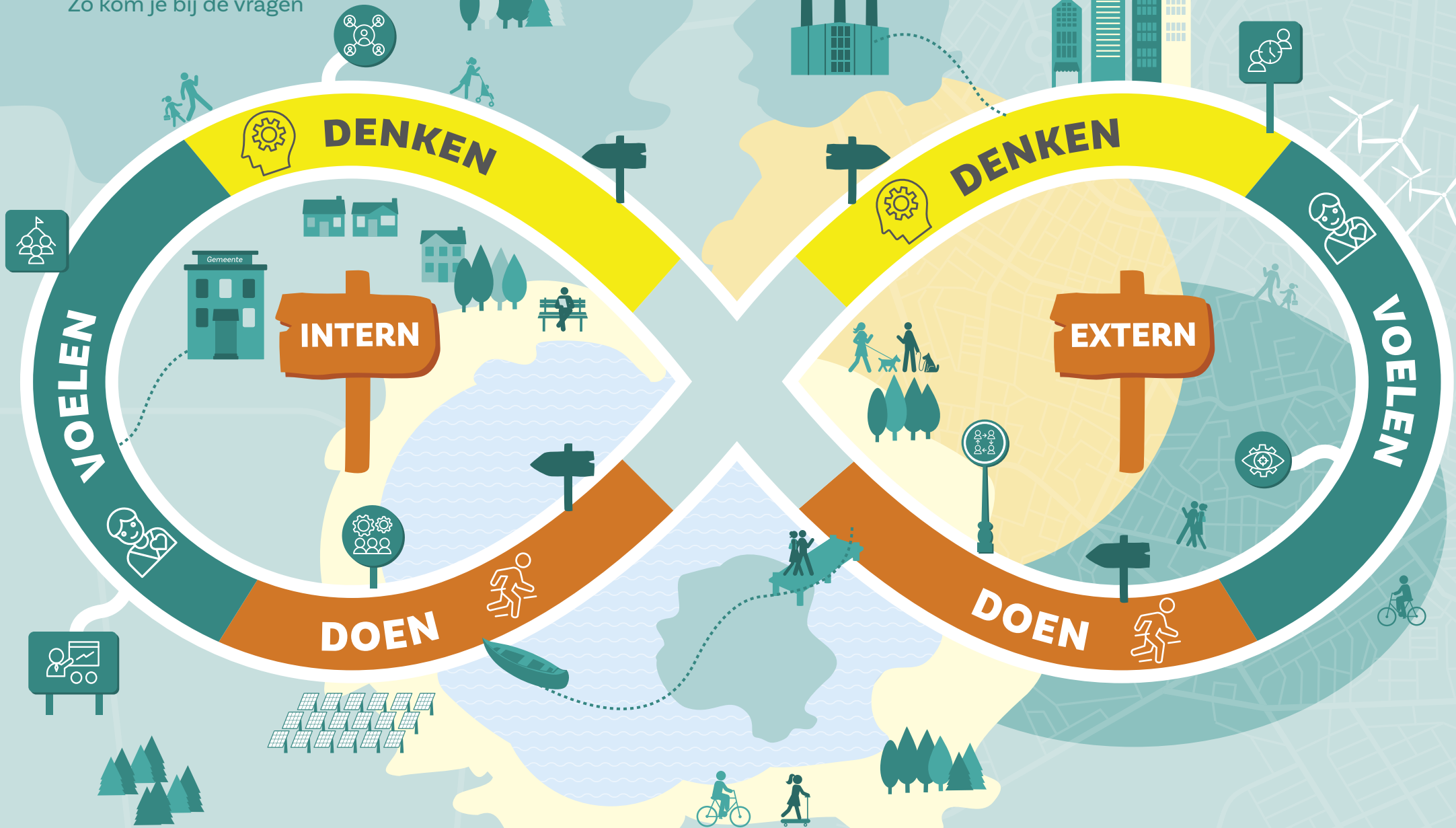
**DOEN:** de oranje vragen zetten aan tot actie, besluitvorming en keuzes maken.

## DE HELDENREIS VAN DE ENERGIETRANSITIE

In de aanpak van de energietransitie schakel je constant tussen de interne gemeentelijke organisatie en de externe leefwereld van partners en bewoners. Als in een heldenreis ga je op avontuur en heb je te maken met partners, weerstand en obstakels. Om goed van start te gaan is het nodig dat er intern een opdracht ligt, dat er (politieke) steun is en dat er ruimte is voor dit avontuur. Onderweg smeed je allianties en vind je oplossingen voor onverwachte problemen. Deze routekaart geeft zowel die interne als de externe omgeving weer en laat je alle stappen van deze heldenreis doorlopen.

**ROUTEKAART:  
KLIK OP DE VLAKKEN  
DENKEN VOELEN DOEN**

Zo kom je bij de vragen



[TERUG NAAR HOOFDMENU](#)

[SPELUITLEG](#)

[NAAR VOLGENDE STAP](#)



# DENKEN

INTERN ?

## IS DE ROLVERDELING INTERN DUIDELIJK?

### PROGRAMMATISCHE EN PROCESMATIGE AANPAK

Een opgave zoals de energietransitie is een complexe opgave en kan je het beste programmatisch aanpakken.

In een programma formuleer je doelstelling die je als organisatie wilt bereiken. Omdat de route en de oplossingen nog niet helemaal bekend zijn bij de start van het project, zal je een procesmatige werkwijze toepassen.

De doelen van het programma zijn bekend, maar de route daar naartoe is niet heel eenduidig. Je kunt hier op een goede manier aan werken door middel van een procesmatige aanpak. Bekijk, met de doelen van het programma als stip aan de horizon welke stap je als eerste zet én wat het doel is van deze stap.

### DE OPDRACHTGEVER EN OPDRACHTNEMER IN DE GEMEENTE

Om een duidelijke interne rolverdeling te krijgen is het nodig om keuzes in de aanpak helder te formuleren.

Vervolgens stel je vragen over interne rollen: wie is de opdrachtgever, wie is de opdrachtnemer? Binnen een gemeente heb je vaak een bestuurlijke opdrachtgever (een wethouder), een ambtelijke opdrachtgever (directeur of afdelingshoofd) en een opdrachtnemer (de programma- of projectleider).

Soms wordt gewerkt met een stuurgroep waarin bijvoorbeeld meerdere wethouders zitten. Bij een intensieve samenwerking met een woningcorporatie kan een bestuurder van de woningcorporatie aansluiten.



Bespreek met je opdrachtgever(s) of stuurgroep:

- Waarover moeten zij geïnformeerd worden?
- Waarover moeten zij een besluit nemen?
- Wat is de rol van de rest van het college en de raad?
- Wanneer moet iets ter besluitvorming aan het college of de raad worden voorgelegd?
- Wat zijn jouw verantwoordelijkheden en bevoegdheden?

Voor meer informatie over programmatisch werken en vastleggen van rollen neem een kijkje op de website van de Vereniging Projectmanagement Nederlandse Gemeenten: [www.vpng.nl](http://www.vpng.nl)

## WELKE RUIMTE KRIJGEN WE OM TE EXPERIMENTEREN?

Het proces wat je doorloopt is vaak niet helemaal uitgekend en je hebt te maken met onzekerheden. Zo'n proces vraagt om tijd en ruimte om, samen met andere partijen, de opgave en alle vragen en dilemma's te onderzoeken. Het vraagt ruimte om oplossingsrichtingen te bedenken en mogelijke oplossingen uit te proberen en te experimenteren wat werkt.

Verschillende gemeenten zijn al bezig geweest met dit soort experimenten. Haal bijvoorbeeld inspiratie uit de publicatie: [De rol van ontwerpers in wijkgerichte energietransitie.](#)

Er is een boek beschikbaar over de sociale innovatie in de energietransitie. In dit boek vind je voorbeelden van energieprojecten en handige geleerde lessen.

Bekijk het boek via de Energiewerkplaats: [Waar een wil is, is een \(om\)weg.](#)

# IS ER VOLDOENDE CAPACITEIT EN ZIJN ER VOLDOENDE MIDDELEN BESCHIKBAAR?

## CAPACITEIT

De opgave van de energietransitie is complex en een transitie van de lange adem. Hieraan meewerken is niet iets dat 'je er even bij' doet. Wil je toewerken naar werkelijke stappen en daadkrachtige acties, dan is het nodig om tijd en ruimte te investeren in samenwerking met partners en bewonersparticipatie. Ruimte om te experimenteren, de vraag en de oplossingen voldoende te onderzoeken en nieuwe financieringsconstructies te testen.

Vraag bij het vaststellen van je opdracht hoeveel capaciteit je mag inzetten; van jezelf en van je teamleden.

## BUDGET

Een goed proces kost inzet, mankracht en het geld. Een goed doordacht proces vraagt om een gedegen budget; voor communicatie, voor doordachte participatie, voor beeldmateriaal, et cetera.

## KENNIS EN MIDDELEN

Kijk nog eens naar de figuren van de 'magic ambtenaar' en het projectteam. Heb je de juiste kennis in huis?

Mogelijk schakel je gedurende het proces expertise in. Dit kan technische expertise zijn of juist een specialist in participatie-trajecten. Denk na over welke expertise je nog mist en of je wilt inhuren. Heb je ook voldoende middelen om in te zetten, bijvoorbeeld om een passende aanpak met de doelgroep vorm te geven?

Bekijk tips en informatie over [randvoorwaarden](#) in het Energie voor Iedereen magazine.

# HOE WORDT HET GELEERDE VASTGELEGD EN GEBORGD?

## JE REIS VASTLEGGEN

Neem tussendoor de tijd en ruimte om alles wat je leert en op je reis tegenkomt te noteren! Door vast te leggen ontdek je patronen, kansen en kun je er in een nieuw proces op terugpakken. Hoe heb je een situatie toen aangepakt? Vastleggen zorgt er ook voor dat de ervaring beter beklijft in een organisatie. Wanneer het niet aan jou als persoon hangt maar je het deelt met collega's, kunnen zij er ook mee aan de slag.

### TIPS:

- Monitor de opbrengst (tussentijds), maak de opbrengsten zichtbaar.
- Zorg voor een scherpe en heldere redenatie van keuzes, zodat zowel de bewoners als de gemeenteraad deze kunnen volgen.
- Koppel geleerde ervaring of kennis los van de persoon, maar borg het binnen de organisatie. Pitch bijvoorbeeld successen in de organisatie. Ontwikkel een plek waar geleerde lessen landen en waar anderen deze kunnen gebruiken.
- Storytelling is een tool die je kunt inzetten bij het delen van je ervaringen en opgedane kennis.
- Evalueer met je team en externe stakeholders het proces, op verschillende momenten gedurende het proces. Zo leer je van elkaar en kun je het geleerde direct toepassen in de volgende fase.
- Betrek HR bij het proces om te bekijken wat van het geleerde ook interessant is voor andere collega's en thema's in de organisatie.



# HOE DEEL JIJ JE ERVARINGEN MET COLLEGA'S?

Ben je al bewust bezig ervaringen te delen? Maak je ruimte om jouw inzichten en lessen door te geven aan collega's?

## WAT JE KUNT DOEN OM LEREN TE STIMULEREN:

- Creëer een groep 'buddy's' waarmee je samen leert en ervaringen deelt.
- Maak eens een podcast of korte vlogs. Zo neem je anderen op een inspirerende manier mee in een verhaal of ervaring.
- Schrijf een whitepaper of maak een handboek met alle leerlessen of stappen.
- Maak een infographic of laat deze ontwikkelen.

***“Je bent eigenlijk een oliemannetje, een waterdrager.  
Je moet vooral ook zelf alert zijn om de lessen te delen.”***

[TERUG NAAR HOOFDMENU](#)

[TERUG NAAR ROUTEKAART](#)



# VOELEN

INTERN ?

## WAT EN WIE HEB IK NODIG?

Bedenk goed wat jouw voorwaarden zijn voor een complexe opdracht. Wanneer kun jij de opdracht accepteren?

Hierbij kun je denken aan:

- Betrokkenheid van de organisatie.
- Steun, zowel van je manager als politieke steun.
- Ruimte om het traject aan te pakken op jouw manier.
- De juiste (integrale) teamleden om het vraagstuk te kunnen aanpakken.
- Een mentor of sparringpartner (zie ook: van wie krijg ik steun in mijn aanpak?).
- Budget, om het proces en de activiteiten te financieren.

## VAN WIE KRIJG IK STEUN IN MIJN AANPAK?

Net zoals in een heldenreis, helpt het om steun te voelen en te krijgen in de aanpak. Een complex traject zoals de mensgerichte aanpak voor energietransitie vraagt om een bevlogen ‘sponsor’. Dit kan een wethouder zijn of een afdelingsmanager, iemand die oprecht gelooft in de koppeling van kansen en actief partners en bewoners betrekken. Die persoon is jouw mentor, degene die je steunt en toejuicht. Degene die voor jou gaat staan wanneer het intern



lastig wordt. Degene die begrijpt dat er onderweg fouten gemaakt zullen worden, onverwachte tegenslagen zijn en dat experimenten niet altijd de gewenste uitkomst hebben, maar die ondanks dat gelooft in het proces.

Zonder steun kan een proces zoals de energietransitie aanvoelen als een continu (intern) gevecht en is het mogelijk dat je je alleen voelt in de opgave. Bedenk goed of jij al een echte mentor voor, naast of achter je hebt staan voor je van start gaat.

## HOE BETREKKEN WE COLLEGE EN GEMEENTERAAD IN DEZE OPGAVE?

De energietransitie is teeds meer zichtbaar in de leefomgeving; denk aan plaatsing van zonnepanelen en windmolens. Er is een verband tussen woningen aanpassen en de omgevingsvergunning. Sociale aspecten als meenemen van inwoners en adresseren en tegengaan van energie-armoede spelen een rol.

### ROL VAN GEMEENTERAAD EN COLLEGE

Zowel in omgevingsbeleid als in sociaal beleid heeft de energietransitie impact. College en gemeenteraad hebben hierin een belangrijke rol. Als aanjager, maar ook als partner. Zij beslissen over de lokale uitvoering, de leefomgeving en sociaal maatschappelijke budgetten.

De gemeenteraad is de partij die het lokale beleid vaststelt. Daarnaast is de gemeenteraad de partij die over de gemeentelijke begroting gaat. Zij geven aan hoeveel budget er beschikbaar is, enerzijds om te besteden aan het proces om de energietransitie aan te vliegen en anderzijds als bijdrage aan technologische of sociale oplossingen. Dat laatste komt pas later in het proces in beeld, daarom is het heel belangrijk om college en raad te betrekken.



Binnen het nationaal programma Regionale Energie Strategie hebben gemeentelijke overheden ook een belangrijke rol. De website [Nationaal Programma Energietransitie](#) vertelt hier mee over.

Specifiek voor de bestuurlijke samenwerking in dit traject is een werkblad opgesteld:

[Werkblad RES bestuurlijke samenwerking en besluitvorming.](#)

## ER ZIJN TEGENSTRIJDIGHEDEN EN VERSCHILLENDE BELANGEN. HOE VOER JE HET JUISTE GESPREK?

Het is een kunst om goed om te gaan met verschillende belangen en tegenstrijdigheden. Creëer energie door een dialoog te voeren over de toekomstbeelden van betrokken partijen bij de energietransitie. Een toolbox is beschikbaar voor gemeenten en gemeenteambtenaren om met bewoners in gesprek te gaan over welke toekomstbeelden zij hebben. Beantwoord vragen als: Hoe kunnen wijkprofessionals en bewoners samen aan de slag met de energietransitie-opgave in hun wijk? Welke acties zijn nodig en wie kan deze op zich nemen?

[Bekijk hier de toolbox.](#)

# BEN IK DE JUISTE PERSOON VOOR DEZE ROL IN HET TEAM?



## WELKE MAGIC AMBTENAAR BEN JIJ?

- Welke kenmerken, eigenschappen en/of vaardigheden bezit je zelf?
- Welke kenmerken zijn vertegenwoordigd in het team?
- Welke kenmerken ontbreken nog? Kun je die nog op een andere manier organiseren?

Bedenk alvast een aantal situaties waarin je verschillende eigenschappen nodig hebt. Je ziet dat dit per situatie verschilt. Denk in de organisatie van jouw team ook aan een flexibele schil: een aantal vaste expertises in een projectteam en een aantal professies die af en toe meedenken of meebeslissen.

[TERUG NAAR HOOFDMENU](#)

[TERUG NAAR ROUTEKAART](#)



# DOEN

INTERN ?

## WE GAAN AAN DE SLAG MET DE ENERGIETRANSITIE! ZIJN DE AMBITIE EN DOELSTELLINGEN VOOR IEDEREEN HELDER?

### DE OPGAVE VAN DE ENERGIETRANSITIE

In het Klimaatakkoord staan mondiale afspraken om verdere opwarming van de aarde tegen te gaan. Om haar bijdrage te leveren aan de gestelde doelen wil Nederland in 2050 klimaatneutraal zijn. Dat vraagt om ingrijpende veranderingen. We moeten onder andere overstappen van fossiele brandstoffen naar duurzame energiebronnen. Deze energietransitie is niet alleen een enorme economische, praktische en technische opgave maar ook in sociaal-maatschappelijk opzicht een forse uitdaging. Het vraagt om schaken op meerdere borden tegelijk en continu schakelen tussen de leefwereld van bewoners en de systeemwereld van de overheid.

### REGIONALE ENERGIESTRATEGIE

In de regionale energiestrategie heeft elke regio haar visie en ambities vastgelegd. In de transitievisie warmte beschrijft de gemeente haar toekomstbeeld. Deze uitdaging vraagt nu om een vertaling naar concrete stappen. Wat kan de gemeente daadwerkelijk betekenen in dit complexe vraagstuk? Hoe krijg je andere partijen in beweging? Op welke manier ben je als gemeente steun voor die bewoners die met energiearmoede te maken hebben en daardoor niet zelf allerlei maatregelen kunnen nemen?

LEES VERDER 



## POSITIE KIEZEN IN DE ENERGIETRANSITIE

Bekijk wat er in jouw gemeente is vastgelegd over de ambitie en doelstellingen ten aanzien van de energietransitie. Welke aanpak heeft de gemeente voor ogen? Wie neemt de leiding in de transitie? Is er ruimte om samen met bewoners en partners te experimenteren?

**Tip:** Strategisch positie kiezen in de energietransitie; Wegwijzer voor gemeenten.

Deze wegwijzer neemt je mee in de denkstappen die je als gemeente kunt doorlopen om positie te kiezen in de energietransitie.

Gebruik het Wijkkompas als hulpmiddel: [www.wijkkompas.nl](http://www.wijkkompas.nl)

## IS DE OPDRACHT AL CONCREET GENOEG GEFORMULEERD?

### PROJECT START-UP

Om je opdracht helder te krijgen kun je een project start-up (PSU) houden. Met deze methode loop je langs veel verschillende vragen die je helpen om de opdracht scherp te krijgen. Een PSU voer je uit met je opdrachtgever en het hele projectteam. Zo kom je samen op één lijn en formuleer je scherpe doelstellingen en ambities.

Wees je bewust dat in een complex proces zoals de opgave van de energietransitie je nog niet alle stappen in detail kunt invullen. De energietransitie voor een hele gemeente bevat een compleet programma. Je aanpak kun je het beste als een proces zien, waarbij je na elke stap de volgende stap gaat bepalen en inrichten, zolang elke stap in het proces bijdraagt aan het uiteindelijke doel. In feite is elke processtap al een project op zichzelf.

Gebruik de PSU vooral om het uiteindelijke doel scherp te krijgen en alvast te brainstormen over de te doorlopen processtappen. Dat uiteindelijke doel is je stip aan de horizon. Bespreek de rolverdeling, verantwoordelijkheden, middelen, de speelruimte die je hebt en de momenten waarop je je opdrachtgever en/of de raad moet betrekken en op welke manier.

Kijk voor meer informatie over de PSU, project, proces, programma of opgave gestuurd werken bij gemeenten op de website van de VPNG: [www.vpng.nl](http://www.vpng.nl)

## HOE ZORGEN WE VOOR EEN GEVARIEERD EN INTEGRAAL PROJECTTEAM?

Is capaciteit beschikbaar zodat de benodigde mensen mee kunnen doen? Dit is een traject waar tijd en capaciteit voor nodig is, wees je daarvan bewust bij de raming van de benodigde uren.

### SAMENWERKING TUSSEN DOMEINEN

We hebben te maken met een opgave die over domeinen heen gaat; economisch, ruimtelijk, sociaal. Duurzaamheid en energietransitie zijn vaak ondergebracht bij het ruimtelijk domein. De beleidsmedewerkers die hier werken zijn vaak degenen die de warmtetransitie visie hebben geschreven of meewerken aan de regionale energie strategie. Niet in elke gemeente werkt het ruimtelijk en het sociaal domein samen maar juist daar zit veel meerwaarde.

Lees ter inspiratie de [randvoorwaarden uit het projectteam](#) in het Energie voor Iedereen-magazine.





## **INTEGRAAL PROJECTTEAM**

De breedte van de uitvoering vraagt om een breed integraal projectteam, met breeddenkers uit verschillende beleidsvelden (met een breeddenker bedoelen we iemand die verbindingen legt tussen de eigen expertise en andere expertises). Denk bij verschillende beleidsvelden aan zowel ruimtelijke als sociale beleidsvelden. Betrek collega's van openbare ruimte, stedenbouw en verkeer maar ook collega's die te maken hebben met energie-armoede, integratie of andere sociaal maatschappelijke opgaven, Tevens is het handig om mensen in het team te hebben met verstand van financieringsconstructies en juridische mogelijkheden (waaronder omgevingsrecht). Denk ook in de organisatie van jouw team aan een flexibele schil: een aantal vaste expertises in een projectteam en een aantal professies die af en toe meedenken of meebeslissen.

## **BETREKKEN BEWONERS**

Daarnaast heb je natuurlijk de verbinders met de samenleving nodig in je team. Betrek wijkregisseurs, gebiedscoördinatoren of gebiedsmanagers. Zij weten veel over de mensen in de wijk en hebben kennis over hoe je bewoners betreft.

## HOE GA JE OM MET (POLITIEKE) WEERSTAND?

Heb je te maken gehad met weerstand? Hoe ben je daarmee omgegaan? Hoe zou je dit in het vervolg aanpakken? Reflecteer tussentijds met collega's of anderen: zo ondervang of bevraag je tussentijds punten van weerstand. Nieuwe perspectieven toevoegen kan ook helpen aan beslismomenten in het proces. Betrek het college bijvoorbeeld direct bij de kick-off van het project. Bevraag hen op hun opdrachtgeverschap en zorg voor betrokkenheid en afstemming tussendoor. Betrek het college dus ook in de onzekerheid van het proces en laat zien hoe je daar mee om gaat. Geef hierin een prominente rol aan jouw 'sponsor' of mentor, die wethouder voor wie jij werkt.

**Tip:** [Column Eva Wolf](#) over de waarde van weerstand en conflict in de energietransitie. Eva Wolf is docent en onderzoeker aan de Universiteit van Tilburg. Zij schreef onder andere het boek 'De Waarde van Weerstand' over de rol van conflict in de besluitvorming rondom de Oosterweelverbinding.

[TERUG NAAR HOOFDMENU](#)

[TERUG NAAR ROUTEKAART](#)



# DENKEN

EXTERN ?

## WIE GAAN WE ALLEMAAL TEGENKOMEN IN DIT PROCES?

Bedenk wie je nodig zal hebben in het proces. Maak hiervoor een stakeholderanalyse. Zo breng je iedereen in beeld die een rol kan of moet hebben in de opgave. De ene persoon of partij heeft een kleine rol, de ander een grote rol of verantwoordelijkheid. De een is een voorloper, een ander zorgt juist voor weerstand. De mate waarin stakeholders het proces positief of negatief beïnvloeden is interessant. Wie zijn mogelijke partners? Welke rol kan iemand pakken? Breng dit in kaart.

Kijk eens bij het WijkKompass, bij [de fase samen starten](#).

Kijk ook op de website van aardgasvrijewijken: [Stakeholders - Programma Aardgasvrije Wijken](#).

[Hoe maak ik een goede stakeholdersanalyse?](#)

## OP WELKE MANIER GAAN WE OMWONENDEN BETREKKEN?

Er zijn veel manieren om omwonenden te betrekken bij de energietransitie.



Vind hier meer inspiratie:

## HOE BETREK JE BEWONERS?

Energie voor Iedereen: In het provinciale project Energie voor Iedereen (EVI) onderzochten we diverse manieren om woningen van huishoudens met een smalle beurs te verduurzamen. Benieuwd naar de ervaringen en lessen die we opdeden over de inclusieve energietransitie, de tools die we ontwikkelden en de resultaten van de vier Brabantse pilot-gemeenten? Je vindt hier ook informatie over het betrekken van verschillende groepen bewoners. Je leest er alles over in het digitale [EVI-magazine](#).

Breda onderzocht hoe particuliere huurders en woningeigenaren met een smalle beurs tóch kunnen aansluiten bij de energietransitie: [Breda betreft bewoners bij de energietransitie](#).

Lees de blog van Niels Göts: [“Word vrienden met bewoners als je sprongen wilt maken in de energietransitie”](#).

Voor bewoners die zelf aan de slag willen met de opgaven van de energietransitie of hier een doorstart in willen maken, is een routekaart participatie, “Naar een duurzame wijk: [routekaart voor bewoners](#)” van de participatiecoalitie.

In de Regionale Energie Strategie is participatie een belangrijk onderdeel van de volgende stappen. Op de website van het [Nationaal programma Regionale Energie Strategie](#) besteden zij hier aandacht aan.

Twynstra Gudde en TNO maakten een praatplaat over het vormgeven van participatie bij de RES'en: [Handreiking participatie vormgeven in de regionale energietransitie](#).

# HOE VINDEN EN STIMULEREN WE EEN GROEP WELWILLENDEN OM MEE VOOROP TE LOPEN?

Onderweg kom je verschillende mensen tegen: intern bij de gemeente, bij de partners waarmee je werkt en in de wijk bij de bewoners. In deze groep mensen zitten altijd mensen die voorop lopen, die graag willen, die kansen zien. We noemen hen de welwillenden.

Wanneer je deze mensen samen krijgt in een brainstormgroep, een coalitie van welwillenden, dan leer je samen door te experimenteren. De wil en de drive van zo'n groep maakt dat je ook kunt experimenteren en loop je soms even voor de troepen uit. Zij zijn je sparringpartners, zij zitten vol ideeën, bij hen kun je reflecteren op het proces en samen kun je de volgende stap voorbereiden. Samen sta je sterker en straal je positiviteit uit. Dit zorgt ervoor dat een steeds grotere massa meedoet.

Welwillende bewoners kunnen een lokale ambassadeursrol vervullen voor een aanpak of activiteit.

Zie ook [een voorbeeld uit positieve gezondheid en van onze digitale overheid](#)

Onze digitale overheid: [Coalition of the Willing: "Samen leren door te experimenteren"](#).

## WETEN WE WAT ER LOKAAL LEEFT EN SPEELT EN KENNEN WE DE OMGEVING?

Start met informatie, behoeften en ervaringen op te halen uit de wijk, uit de leefwereld.

Loop eens een rondje door de wijk. Wat zie je? Wat leeft en speelt er in de buurt?

**Tip:** Zoek contact met de ogen en oren van de wijk, denk aan wijkmanagers, leefbaarheidsconsumenten, gebiedsregisseurs of zorg- en welzijnsprofessionals. Zij kunnen een warme ingang zijn om contact te leggen met de inwoners.

Laat je inspireren door [tools](#) uit het EVI-magazine, over kennismakingsgesprekken en contact met inwoners.

## WELKE KOPPELKANSSEN KUNNEN WE ONDERWEG TEGENKOMEN?

Kansen liggen op verschillende vlakken:

- Koppelen van de aanpak energie-armoede aan energiebesparing en reduceren van kosten.
- Koppelen van technologie kansen aan woningverbetering en daardoor een gezonder leven.
- Koppelen van financieringsconstructies aan gezondheid en zorg door de zorgverzekering te betrekken.
- Koppelen van samen aan de slag in de wijk aan verminderen van eenzaamheid van sommige bewoners.



Welke kansen komen jullie tegen?

**Tip:** de publicatie '[Betere wijken dankzij de energietransitie?](#)' van Platform 31 met een analyse van (koppel)kansen en dilemma's in vijftien kwetsbare wijken.

In de wegwijzer voor gemeenten '[Strategisch positie kiezen in de energietransitie](#)' staat onder andere geschreven hoe gemeenten keuzes kunnen maken over 'meekoppelen'; gelijktijdig sturen op opgave-overstijgende doelen.

[TERUG NAAR HOOFDMENU](#)

[TERUG NAAR ROUTEKAART](#)



# VOELEN

EXTERN ?

## WAT MOTIVEERT PARTNERS TOT SAMENWERKING?

Waar zit eigenaarschap bij (toekomstige) partners? Waarom vinden zij het van belang om mee te doen?  
Hoe zien zij hun rol?

Bedenk dat niet iedereen dezelfde belangen heeft als de gemeente. Met respect voor elkaars verschillen is het mogelijk om vanuit het gezamenlijke belang afspraken te maken. Bekijk ter inspiratie de publicatie voor inzichten over samenwerken met bewonersinitiatieven: [‘De zoektocht naar volwaardig samenwerken in de warmtetransitie’](#) van de Participatiecoalitie. In de publicatie vind je succesfactoren en uitdagingen van 70 bewonersinitiatieven en hun gemeenten.

### VOORBEELD SAMENWERKEN IN DE ENERGIETRANSITIE

Een mooi voorbeeld is de samenwerking tussen gemeente Eindhoven en woningcorporaties. Zij hebben in een [Duurzaamheidspact](#) afspraken vastgelegd die voor een langere periode gelden dan de vierjarige coalitieperiode om zo langdurig samen te werken. De afspraken zijn daarnaast wel globaal genoeg om ook samen te (ver)dwalen, terwijl ze elkaar blijven vasthouden.



# WAAR ZIEN WE GROTE KANSEN?

Kansen kom je altijd tegen in projecten. De kunst is om ze te zien en te gelde te maken.

- Samenwerkingskansen.
- Koppelkansen (zie de vraag over koppelkansen).
- Technologische kansen.
- Financieringskansen.

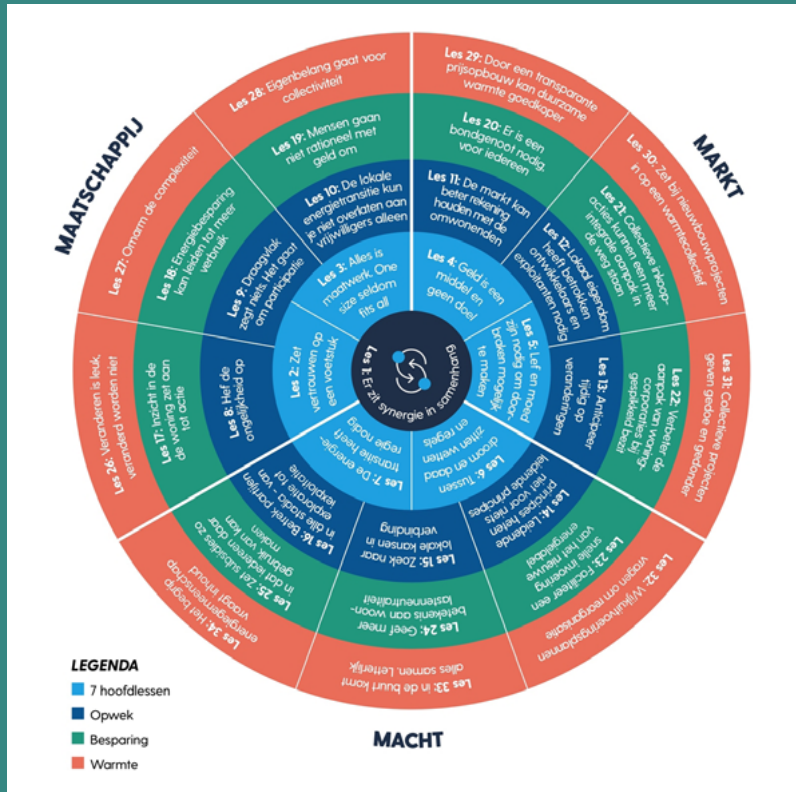
Door informatie te verzamelen en gesprekken te voeren komen kansen in beeld. Analyse van alle opgehaalde informatie leidt er toe dat je verbindingen gaat zien. Dit kan resulteren in interessante subsidieaanvragen of samenwerkingen die een win-win in zich hebben, op een onderwerp dat je voorheen niet voor ogen had.

Tip: maak een SWOT-analyse, ook wel een sterkte- en zwakteanalyse genoemd. Met deze analyse maak je de zwakke en sterke punten inzichtelijk en krijg je inzicht in kansen en uitdagingen of bedreigingen in het project.

Een andere vorm van zo'n analyse is de [SOAR-analyse](#): hier ligt de focus op wat er goed gaat en hoe je dat verbetert. De output biedt acties om de sterke punten en kansen te benutten.



# WELKE DILEMMA'S KOMEN WE TEGEN?



Het programma Sociale Innovatie in de Energietransitie leverde waardevolle lessen op. In de geleerde lessen komen diverse dilemma's aan bod, zoals:

- Dilemma's rond geld: mensen gaan niet rationeel met geld om.
- Dilemma's rond marktwerking: de markt kan beter rekening houden met omwonenden.
- Dilemma's rond de rol van vrijwilligers: laat de lokale energietransitie niet alleen over aan vrijwilligers.

Download het boek om meer te weten te komen over de geleerde lessen. Komt jouw dilemma aan bod?

[‘Waar een wil is, is een \(om\)weg’ - Energiewerkplaats Brabant](#)

# HOE GAAN WE OM MET ALLE VERSCHILLENDE BELANGEN?

Kijk hoe je belangen verbindt waar je wel op aansluit en waarop niet. Dat betekent dat het van belang is om kaders te stellen. Zoek naar weloverwogen eigenbelangen in de gemeenschapsbelangen.

Lees de publicatie '[oplossingstrategie, de Fusie van Belangen](#)' van Anke van Hal, hoogleraar Duurzaam Bouwen.

## BEN IK DE JUISTE PERSOON VOOR DEZE ROL IN HET TEAM?

### WELKE MAGIC AMBTENAAR BEN JIJ?

- Welke kenmerken, eigenschappen en/of vaardigheden bezit je zelf?
- Welke kenmerken zijn vertegenwoordigd in het team?
- Welke kenmerken ontbreken nog? Kun je die nog op een andere manier organiseren?



Bedenk alvast een aantal situaties waarin je verschillende eigenschappen nodig hebt. Je ziet dat dit per situatie verschilt. Denk in de organisatie van jouw team ook aan een flexibele schil: een aantal vaste expertises in een projectteam en een aantal professies die af en toe meedenken of meebeslissen.

[TERUG NAAR HOOFDMENU](#)

[TERUG NAAR ROUTEKAART](#)



# DOEN

EXTERN ?

## HOE BENADEREN WE VERSCHILLENDE TYPEN PARTIJEN?

Samenwerking in de energietransitie is essentieel. In de energietransitie werk je met veel andere partijen zoals: energieleveranciers, energiecoöperaties, ondernemers, wijkbewoners en organisaties. Hoe benader je hen?

HIER en Enpuls ontwikkelden samen met energie-initiatieven en gemeenten een toolbox 'samenwerken aan de energietransitie' om de transitie naar een duurzame energievoorziening te helpen versnellen.

Bekijk de toolbox [samenwerken in de energietransitie](#).

## HOE VERLOOPT DE BESLUITVORMING?

In het begin van het traject zijn er afspraken gemaakt over rolverdeling en besluitvorming binnen de gemeente. Je hebt nu kennisgemaakt met andere partijen, partners, bewoners. Zij hebben ook een rol in de besluitvorming.

- Op welke manier wordt de inbreng van omwonenden meegewogen bij besluiten?
- Hoe gelijkwaardig zijn de verschillende partners in het traject?
- Verschilt dit per onderwerp of per stap in het proces?

**Tip:** Probeer zo transparant mogelijk af te spreken wie waar over mag meedenken en/of mag meebesluiten. Niet alle partijen hebben dezelfde rol en/of verantwoordelijkheden in dit traject. Dat betekent dus ook dat per processtap de mate van meedenken en/of meebesluiten verschilt.

De participatieladder is een instrument dat hiervoor te gebruiken is:

[De participatieladder en de verschillende vormen van burgerparticipatie.](#)

## HOE LOOPT HET PROCES TOT NU TOE?

Neem even de tijd om te reflecteren op het proces.

- Hoe gaat het?
- Hoe gaat het in het team?
- Welke successen heb je al kunnen vieren?
- Waar zit de weerstand?
- Wat zijn vragen waar jullie nog geen antwoord op hebben kunnen vinden?

### TUSSENTIJDSE EVALUATIE

Een tussentijdse evaluatie van het proces helpt je om helder te krijgen hoe het proces nu écht verloopt.

Bespreek tijdens een evaluatie de verschillende stappen die je hebt doorlopen. Kijk hierbij niet alleen naar de tijd die je hebt besteed, de doorlooptijd en middelen, maar ook naar het gevoel dat iedereen heeft in het traject.

Zijn er onbeantwoorde vragen, is er sprake van wrijving, wat is er geleerd, wanneer zat iedereen vol energie?

Hoe je dit doet vind je onder andere bij de [VPNG](#) (vereniging projectmanagement Nederlandse gemeenten).



## INSPIRATIE

Laat je inspireren door ervaringen in andere gemeenten. Welke wielen zijn al uitgevonden? Zijn er al technologische of financiële oplossingen?

Op de energiewerkplaats Brabant komen veel initiatieven samen en zijn de nieuwste inzichten te vinden:

[Hier werken we samen aan de Brabantse energietransitie - Energiewerkplaats Brabant](#)

Breng het proces visueel in kaart, om de vervolgstappen en de keuzes in kaart te brengen.

Zie ook de voorbeelden uit de Brabantse pilot Energie voor Iedereen (flowchart).

# WELKE FINANCIERINGSSTRUCTURES ZIJN BESCHIKBAAR EN WELKE TECHNOLOGISCHE KEUZES?

Je moet vele keuzes afwegen en maken. Hier vind je een aantal tips voor keuzes op het gebied van financiering en technologie.

Lees de publicatie 'Strategisch positie kiezen in de energietransitie; Wegwijzer voor gemeenten (Bas Ebskamp en Majelle Verbraak). Deze wegwijzer neemt je mee in de denkstappen die gemeenten kunnen doorlopen om hun positie in de opgaven van de energietransitie te kiezen. Ook techniek en financiering komen hierin aan bod.



In het Energie Voor Iedereen magazine (EVI-magazine) over een inclusieve energietransitie vind je onder andere informatie over randvoorwaarden en kaders. Ook haalbaarheid, betaalbaarheid en financiering komt aan bod. De Brabantse provinciale pilot EVI was een samenwerking tussen vier Brabantse gemeenten, Enpuls B.V. en de provincie Noord-Brabant: [EVI magazine](#)

Op de Energiewerkplaats Brabant vind je een [overzicht van fondsen en subsidies](#).

[In de gemeente Breda onderzocht Zet](#) hoe je beter aansluit bij de behoeften en voorkeuren van inwoners rondom verduurzamen. Zo zorgen we ervoor dat (financiële) regelingen passen bij de wensen en behoefte van inwoners en echt het verschil maken voor de mensen die het nodig hebben.

[TERUG NAAR HOOFDMENU](#)

[TERUG NAAR ROUTEKAART](#)

# KANSEN & VALKUILEN



## DE GEMEENTE

Dit gedeelte van de route speelt zich af in de gemeente en gaat over de rol van de ‘magic ambtenaar’ binnen de gemeente. De gemeente is een politiek bestuurlijke organisatie die vaak zeer gelaagd is. Voor de energietransitie is het belangrijk om integraal, over afdelingsgrenzen heen te werken, binnen ruime kaders en mét experimenteerruimte. Aan de hand van de vragen ontdek je of jouw gemeente al goed is voorbereid om aan de slag te gaan met de opgave van de energietransitie.



## (LEEF)OMGEVING

In de energietransitie werk je samen met partners, organisaties, bedrijven en inwoners aan oplossingen. De opgave vraagt om een integrale benadering en koppelkansen zien. Je hebt te maken met verschillende partijen en belangen. Hoe benader je de verschillende partijen? Welke uitdagingen kom je onderweg en in de samenwerking tegen? Hoe betrek je bewoners? Ga samen op ontdekkingsreis!



## LEREN EN BORGEN

Je leert veel van de (samen)werking aan de maatschappelijke opgave van de energietransitie. Zorg dat je hetgeen wat je leert ook borgt binnen de organisatie. Je hoeft immers het wiel niet steeds opnieuw uit te vinden. Welke expertises zijn er nodig? Wat is er per processtap geleerd?

Is op het juiste moment de raad betrokken?  
Waar moeten we aan denken in een nieuw proces?  
Denk samen na hoe je de stap zet van een pilot naar verankeren en inbedden van de aanpak en de manier van werken. Neem ook je collega's mee!



## KANSEN & ALLIANTIES

In je heldenreis word je verrast:

- Ontdek koppelkansen in door de gesprekken met inwoners. Hierdoor wordt de impact voor de bewoner groter, inclusief het vertrouwen en draagvlak voor de moeilijkere vraagstukken.
- Je kunt interessante allianties realiseren met bijvoorbeeld een woningcorporatie of energiecoöperatie. Leg samen je principes, waarden en normen vast voordat je gaat verdwalen, zo kun je elkaar onderweg vasthouden.
- Heb je al eens gedacht aan nieuwe partners zoals banken of zorgverzekeringen?

## OBSTAKELS & VALKUILEN

In je heldenreis krijg je hier zeker mee te maken:

- Weerstand in de omgeving. Wees transparant over onzekerheden, kaders en grenzen.
- (Te weinig) tijd of capaciteit.
- Het is spannend voor bureautijgers. Ga mee naar buiten en ervaar wat participatie inhoudt.
- Eigenaarschap en commitment aan het integrale doel. Pas op voor sectoraal werken.





## HANDREIKING ENERGIETRANSITIE

Deze routekaart is een handreiking aan gemeenten, voor de aanpak van de opgave van de energietransitie. Als we andere oplossingen willen voor de complexe maatschappelijke vraagstukken van vandaag vraagt dat om anders denken. Zet ontwikkelde deze handreiking daarom door middel van een social design aanpak. Aan de hand van design thinking is de opgave vanuit verschillende perspectieven verkend. We maakten gebruik van literatuur, interviews en creatieve technieken.

We organiseerden een ontwikkelsessie met professionals die zich herkennen in de magic ambtenaar en/of werken aan deze complexe opgaven. Het resultaat: een routekaart waarin je vorm geeft aan de magic ambtenaar en de aanpak van de energietransitie.

De handreiking is ontwikkeld en opgesteld door Zet, in samenwerking met Nicolaas' Participaties en in opdracht van Enpuls Warmte Infra. Wapenfeit heeft deze handreiking vormgegeven.

Je kunt het spel ook spelen met een (bord) spelvariant. Ga samen met jouw collega's of team aan de slag met de opgave van de energietransitie en ontdek wat er intern bij de gemeente nodig is en wat er extern leeft en speelt. Wil je meer weten over de sociale opgave van de energietransitie? Ook zin om het spel te spelen? Mail naar: [info@wijzijnzet.nl](mailto:info@wijzijnzet.nl).



[www.wijzijnzet.nl](http://www.wijzijnzet.nl) | [info@wijzijnzet.nl](mailto:info@wijzijnzet.nl) | 013 544 14 40

TERUG NAAR HOOFDMENU